



OBEC KOŘENOV

468 49 Kořenov 480 tel: 483 399 035 fax: 483 399 089 e-mail: ou.korenov@seznam.cz

Čj. OUKor-117/2010/Vz

Věc: Výzva k podání nabídky

Název: „Skácení lípy“

Identifikační údaje zadavatele:

| | |
|--------------------------------------|----------------------------------|
| Adresa sídla: | Obec Kořenov |
| Osoba oprávněná za zadavatele jednat | Kořenov č.p. 480, 468 49 Kořenov |
| IČ | Luboš Marek, starosta obce |
| Telefon : | 00262421 |
| e-mail: | 602273459 |
| Bankovní spojení | starosta@korenov.cz |
| | Komerční banka, pobočka Tanvald |
| | č.ú. 1925451/0100 |

Informace

Plněním je nabídka **ceny s DPH za dílo – skácení lípy.**

- lípa srdčitá, obvod kmene 440 cm, výška cca 27 m, 1,5m od č. 1257, 10 m od vedení NN a 11,5 m od silnice I.třídy, na ppč. 1287/2 k.ú. Polubný dle přiložených map
- prohlídka stromu dne 16.12.2010 (čtvrtek) ve 13,00 hod na Obecním úřadě v Kořenově, poté přesun na místo samé..
- úplné skácení stromu (zadavatel zajistí odstranění větví a dřeva)
- možnost podat návrh na odkoupení dřeva + zajištění likvidace větví (nepovinné)

Požadavky:

- platné osvědčení na práce ve výškách
- platné pojištění pro případ škody

Lhůta pro podání nabídek

Konec běhu lhůty pro podání nabídek:

Datum: 21.12.2010 Hodina: 13:00

Nabídky budou podány do sídla zadavatele Obec Kořenov, Kořenov č.p.480, 468 49 Kořenov do podatelny v I.NP.

tel. č. 483 399 035, fax: 483 399 089, E-mail: starosta@korenov.cz

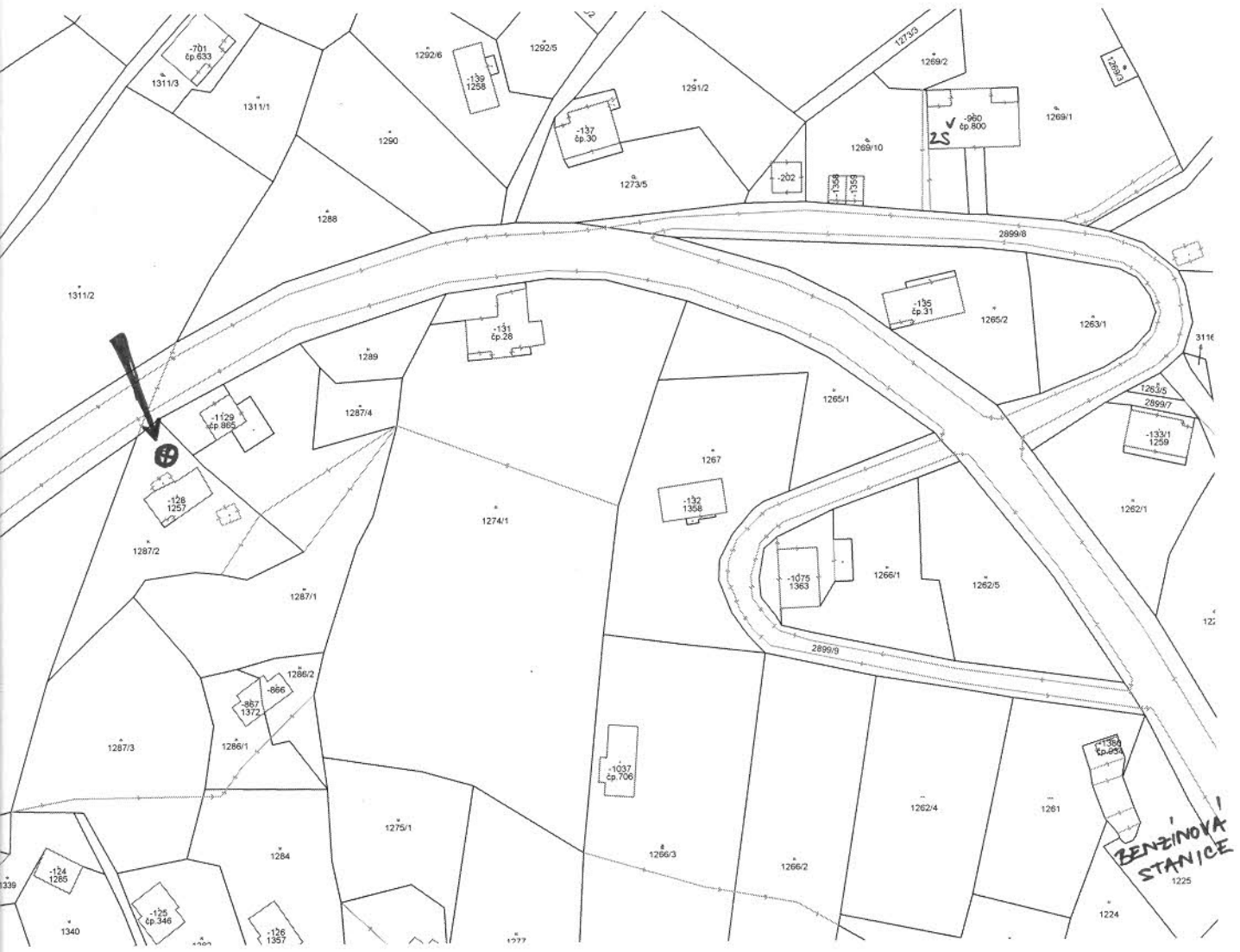
Kontaktní osoba:

Slavíková Petra 483399035, pozemky.korenov@seznam.cz

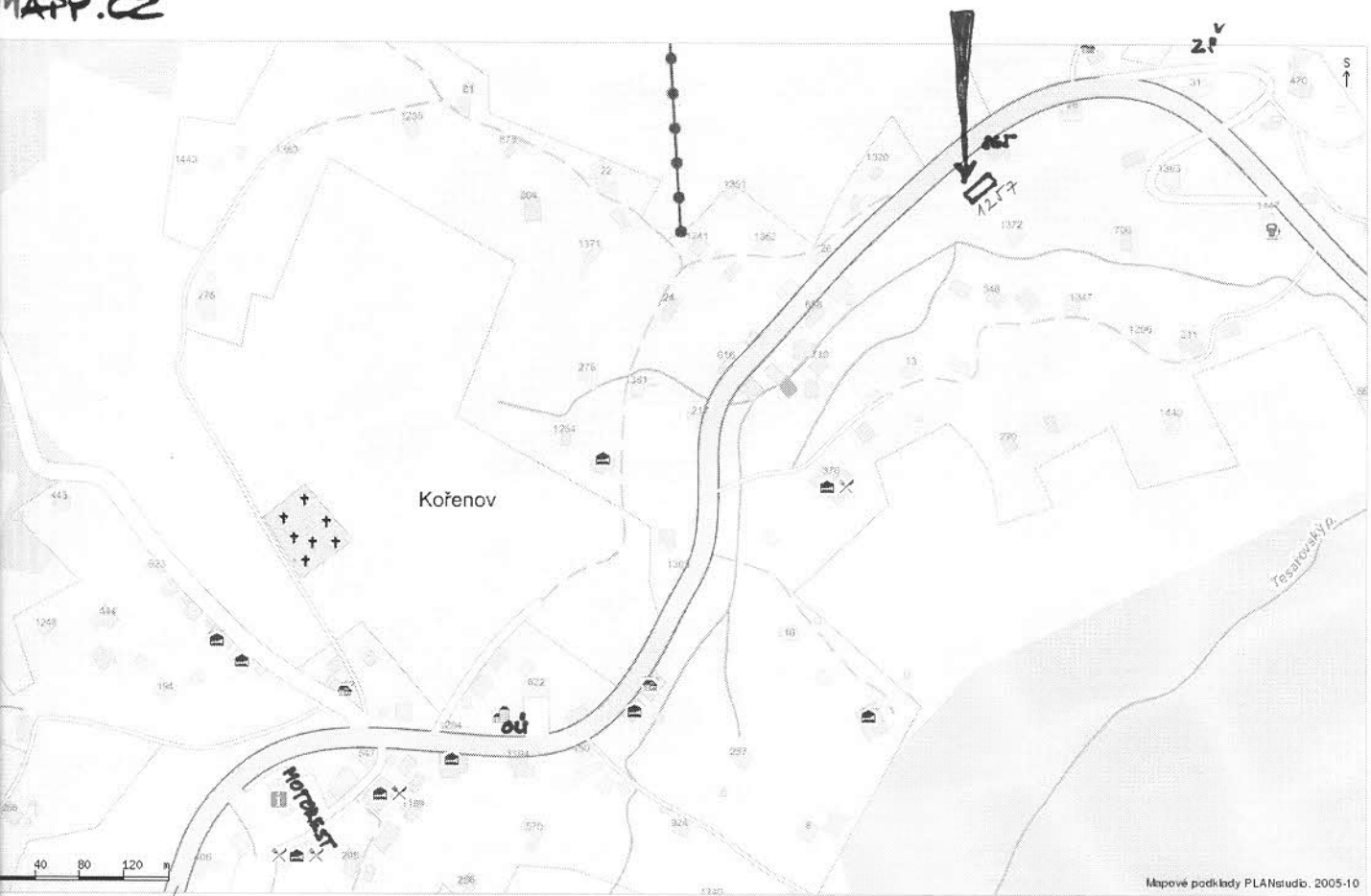
V Kořenově dne: 6.12.2010

OBEC KOŘENOV
PSČ 468 49 tel.: 483 399 035

Luboš Marek
starosta



MAPY.CZ



Mapové podklady PLANstudio, 2005-10
Mapový výrobce trasy © PLANstudio, 2005-2010
Mapový výrobce © 1996 - 2010 Seznam.cz, a.s.
Mapový výrobce adres: ČSÚ
Mapový výrobce map - Návod - Připomínky - Technická podpora

DESNA
TANVALD



Agentura ochrany přírody a krajiny České republiky
SPRÁVA CHRÁNĚNÉ KRAJINNÉ OBLASTI JIZERSKÉ HORY
A KRAJSKÉ STŘEDISKO LIBEREC

U Jezu 10
460 01 Liberec
tel.: 482 428 999
e-mail: jizhory@nature.cz
e-podatelna: ep.jizhory@nature.cz
ID datové schránky: zqmdynq

Obecní úřad
Obec Kořenov
Kořenov 480
46849 Kořenov
IDDS: 7i7bp2y

NAŠE Č. J. 02907/JH/2010

VYŘIZUJE HATLAPATKOVÁ

V LIBERCI DNE 15.10.2010

Věc: Odborné posouzení stavu dřeviny rostoucí mimo les na p.p.č. 1287/2 v k.ú. Polubný

AOPK ČR, Správa CHKO Jizerské hory a krajské středisko Liberec obdrželo dne 29.9.2010 Vaši žádost ze dne 29.9.2010 o odborné posouzení stavu dřeviny rostoucí mimo les na pozemku p.č. 1287/2 v k.ú. Polubný. Jedná se o vzrostlou lípu srdčitou. Místní šetření provedla pracovnice SCHKO Jizerské hory a krajského střediska Liberec dne 4.10.2010.

Dřevina byla hodnocena na základě vizuálního posouzení ze země (bez výstupu do koruny) a bez použití přístrojů umožňujících detekovat stav kořenového systému z pohledu napadení a hniloby kořenového systému houbovým patogenem, riziko vyvrácení dřeviny nebylo posuzováno. Stávající stav dřeviny byl vyhodnocen na základě následujících souhrnných charakteristik:

Fyziologická vitalita: charakterizuje strom z hlediska jeho fyziologické aktivity. Hodnotí se parametry ukazující na jeho



životaschopnost – schopnost reagovat na vlivy prostředí a bránit se napadení patogenními organismy, zejména: množství, velikost a kvalita jednoletých přírůstků, regenerační schopnost jedince, reakce na poranění z minulých let, množství odumřelých a odumírajících větví, charakter větvení (malformace větvení; makroblasty x brachyblasty), defoliace koruny a vývoj sekundárních výhonů. Rozsah stupnice 0-5 (nejhorší).

Zdravotní stav: hodnotí stav dřeviny z hlediska narušení kořenového systému, kmene a větví. Jako narušení se chápe jednak přítomnost růstových defektů (např. tlakových vidlic), zjištěná mechanická poškození (rány, stržená kůra apod.) a napadení patogenními organismy. Rozsah stupnice 0-5 (nejhorší). Zdravotní stav a fyziologická vitalita dřevin byly posuzovány dle metodiky jak ji uvádí Kolařík.: Péče o dřeviny rostoucí mimo les. 2. díl. Vlašim: ČSOP, 2005.

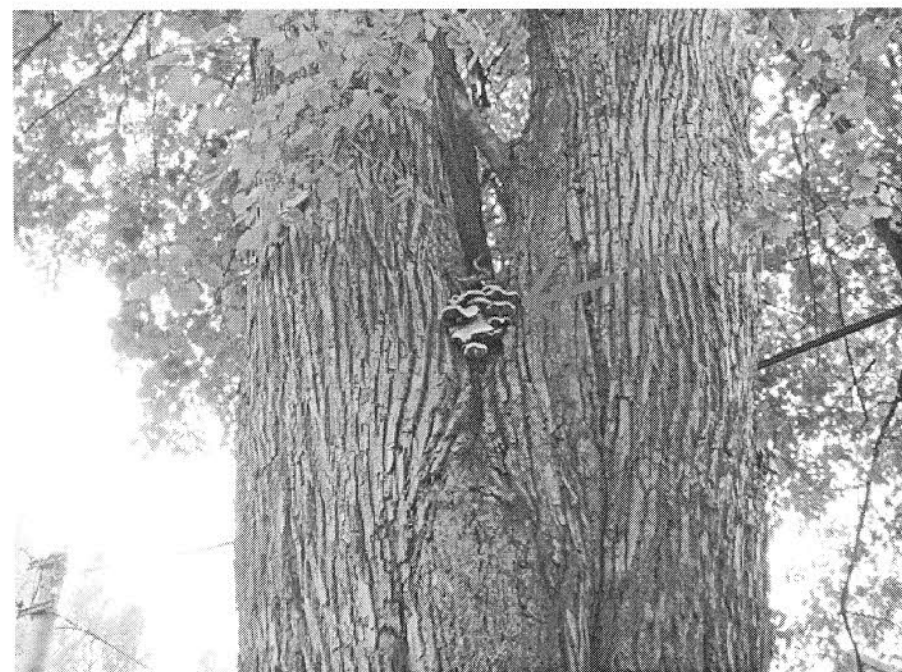
Provozní bezpečnost dřeviny je charakteristika vyjadřující míru stability stromu – výši rizika jeho selhání, aplikovaná na konkrétní stanovištní podmínky (přítomnost cíle pádu a výše jejich důležitosti). Při klasifikaci byla zohledněna poloha těžiště, chybné větvení, počínající trhliny a rozštěpy, poškození vedoucím k trhlinám a dutinám, výskyt hnilob a dutin, stav kořenových náběhů, výskyt plodnic dřevních hub. Při hodnocení provozní bezpečnosti byl použit postup dle: Kolařík a kol. Arboristika V. pro

celoživotní vzdělávání v arboristice: Hodnocení stromů. Mělník. Vyšší odborná škola zahradnická a střední zahradnická škola v Mělníku. 1. vyd. 2008. Rozsah stupnice 0-4 (nejhorší).

Předmětem šetření byla lípa srdčitá o obvodu kmene 440 cm a výšce cca 27 m, rostoucí cca 1,5 m severně od chalupy č.p. 1257. Pata kmene vyrůstá v travnatém pozemku, cca 10 m od sloupu elektrického vedení, cca 11,5 m od asfaltové komunikace. 2 m od paty kmene je betonová jámka, 6 m od stromu je před vchodem do domu prostranství vydlážděné zámkovou dlažbou. Jde o mohutného jedince ve stadiu dospělosti, růst začíná mírně stagnovat, s typicky utvářenou korunou, v místě tvoří nápadnou dominantu.

Fyziologická vitalita stromu je mírně narušená, jde o normální stav dospělého stromu. Některé z jednoletých až dvouletých výhonů mírně prosychají.

Zdravotní stav dřeviny je silně narušený (stupeň 4) - na stromu se vyskytuje několik závažných defektů, u nichž prakticky neexistuje možnost stabilizace. Jedná se v první řadě o přítomnost dřevokazných hub - na několika místech kmene, zejména při patě, v jejím okolí a v úžlabí tlakového větvení ve výšce cca 3 m nad zemí. Jde o plodnice václavky (*Armillaria ostoyae*), která je na dřevinách primárním patogenem a napadá hlavně kořeny a pařezovou část kmenů, jako sekundární patogen se na lípě objevují i plodnice hnojníku.



objevují i plodnice hnojníku. Václavka se objevuje všude okolo paty kmene, což poukazuje i na napadení kořenů.

V cca 3 m se kmen dělí na dvě mohutné kosterní větve tlakovým větvením a ve výšce cca 7 m se jedna z kosterních větví dále vidlicovitě dělí. Tlakové větvení je samo o sobě rizikovým faktorem, v tomto případě je rizikovitost zesílena přítomností dřevokazných hub přímo v místě větvení.

Na kosterní větvi, která se vyklání z osy růstu směrem nad dům je rozsáhlé poranění kůry, způsobené v minulosti pravděpodobně bleskem. Kůra se v pásu dlouhém cca 3 m rozestupuje, usychá a odhaluje dřevo. Ve spodní části poranění

jsou opět přítomny plodnice hub.

Provozní bezpečnost: stupeň 3 - tzn. riziko pádu kosterních větví, souběh staticky rizikových defektů (tlakové větvení + dřevokazná houba). Jde o jedince s vyvinutým staticky významnými defekty, u kterých je předpoklad dalšího šíření defektu. V okruhu 1,5 násobku výšky stromu se nachází jako cíl pádu obytný dům a silnice I. třídy (č. 14). Vzhledem k významnosti cílů pádu a zdravotnímu stavu dřeviny je provozní bezpečnost hodnocena jako nízká.

Doporučení: Dřevina i přes svou estetickou hodnotu není v místě perspektivní, stabilizační zásah je vzhledem k houbovému napadení bazální části kmene a větvení kmene na primární kosterní větve neproveditelný. Proto se jako nejvhodnějším řešením jeví náhrada dřeviny mladými a perspektivními dřevinami.

S pozdravem

Ing. Jiří Hušek

VEDOUcí SPRÁVY CHKO JIZERSKÉ HORY
A KRAJSKÉHO STŘEDISKA LIBEREC